

# CONCEPTION DU NOUVEAU PAYSAGE DE BAGNOLI

## NAPLES (ITALIE)

-  Ville de Naples
-  STUDIO BARGONE (mandataire)- ES-  
PACE LIBRE - NEOSTUDIO - F.NIGRO  
- N.SPINETTO - S.ROSMANI - 4E ING -  
TESI - L.MAURO - ECO GEO - M.MORI  
- D.SALVO
-  255 ha
-  79 950 000,00 € HT
-  En Cours

Concours international pour la création d'un nouveau parc urbain : requalification urbaine et industrielle, parc productif et nourricier, création de quartier, revalorisation de la plage.

Les paysages extra-urbains ruraux ainsi que les paysages naturels sont généralement caractérisés par des variations de couleurs saisonnières. Le parc aura beaucoup à dire d'un point de vue chromatique : la floraison des cerisiers de la forêt productive, la luxuriance des fleurs violettes du sol, la rougeur des feuilles de vigne automnales ou les variations de couleurs du paysage méditerranéen.

Le parc aura de nombreuses interventions réparatrices chronologiquement successive. Les premiers terrassements modéliseront les grands mouvements du terrain permettant de rendre lisible les différentes zones. La mise en place du système de drainage et d'irrigation permettra une activation microbienne de la terre Cette technique dite des « micro-

organismes efficaces » structurera et permettra d'enrichir le substrat. En finition, une couche de terre végétale sera mise en place. Les espaces seront alors structurés par la plantation des arbres, des espèces viticoles et des fruitiers de la «forêt productive». Les herbacées et les arbustes finaliseront les paysages.

Pour les zones naturelles et productives, une fois les travaux préparatoires terminées, un mélange de fabacées avec une dominance de 'Hedysarum Coronarium' seront semés. Cette espèce indigène, à la floraison pourpre, fixe l'azote grâce à la symbiose entre des bactéries et le système racinaire. En plus d'être remarquable d'un point de vue paysagé, ce parti pris améliorera significativement la qualité du sol les premières années.

Zone enherbée semée d'espèces de graminées macrothermales (plus résistance la température, au trafic piétonnier et nécessitant besoins d'irrigation réduits)

Pergola en bois permettant de créer des zones d'ombre et de fraîcheur pour délimiter le chemin et protéger des pénétrations dans les bois productif

Végétation côtière avec dominance du pin d'Alep

Double haie de prunelliers et aubépines (espèce épineuse aux fruits nourriciers pour la faune), comme une séparation pour protéger de la forêt productive

Végétation côtière (psammophiles)

Toutes les zones de bois productifs et naturalistes seront semées avec un mélange de graines de légumineuses (dominance de Sulla). Ces surfaces seront remarquables au printemps et permettront l'amélioration des sols. Cette amélioration de la terre est obtenue par la présence de bactéries symbiotiques fixatrices d'azote sur les racines des légumineuses.

Forêt de maquis, avec dominance du chêne vert

Forêt de maquis, avec dominance du chêne-liège et des caroubes

Chemins dans le bois naturaliste caractérisés par la présence de petits tunnels (passages souterrains) pouvant être utilisés par les amphibiens, les reptiles et les petits mammifères

Végétation méditerranéenne typique des pentes exposées au nord, avec une domination du chêne duveteux, du frêne et du charme

Grandes clairières dans le bois naturaliste auquel la végétation arbustive typique du maquis méditerranéen est densifiée

Pont biologique pour la connexion à la réserve naturelle de la colline Posillipo



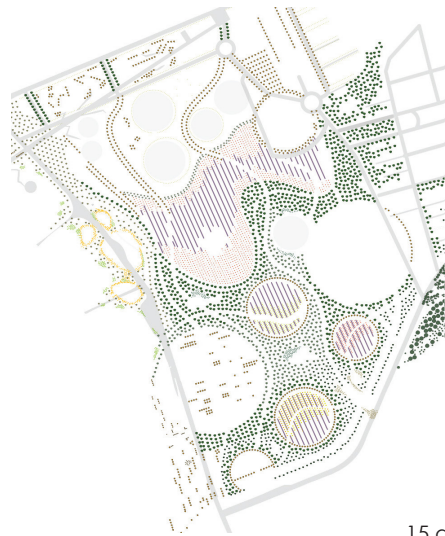




Axonométrie du projet



Evolution des paysages dans le temps



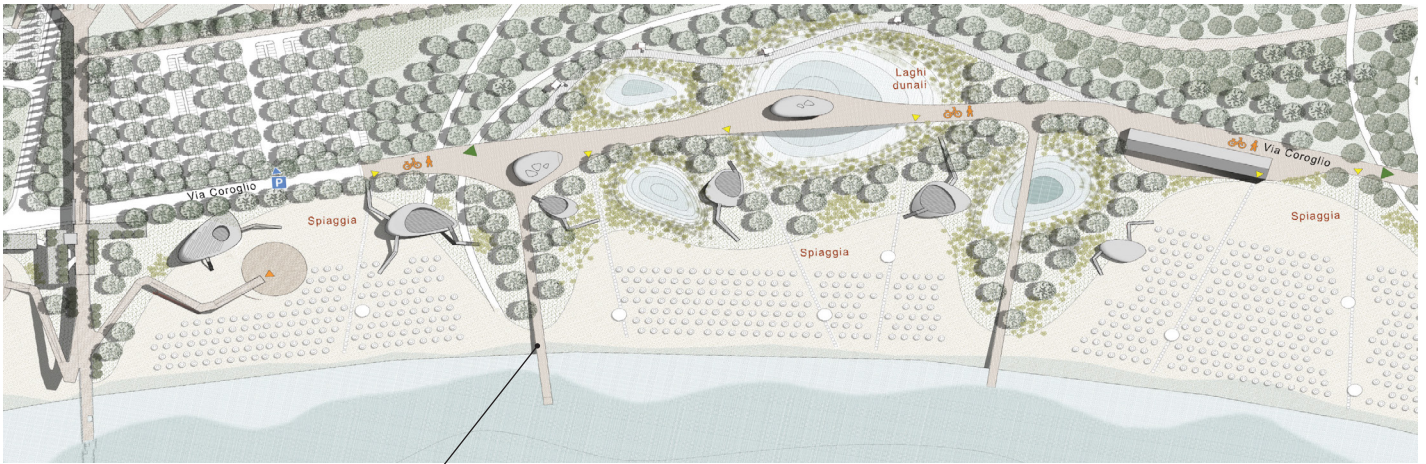
5 ans

15 ans



## LES CONNEXIONS

L'épine dorsale de la Via Coroglio



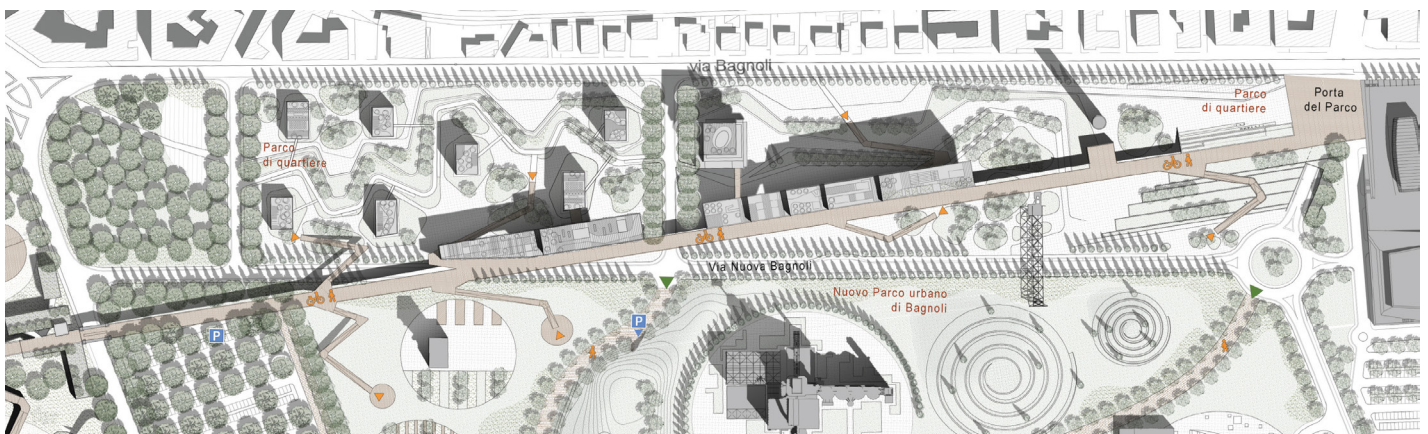
Les pistes cyclables débutent sur la cote principalement des parkings d'échange au passage des allées menant à la section cyclo-piétonne de via Coroglio.

L'aménagement du parc s'oriente vers la mer. Le système dunaire est restauré. En deuxième plan, des lacs sont récréés. La bande côtière est renaturée d'espèces endémiques. Une épine dorsale à la fois axe fonctionnel mais aussi axe bucolique, la via Coroglio connecte au parc. On s'immerge dans la nature.

Une série de structures en bois desservant la plage et l'espace baignade sont comme des petits volumes organiques, comme de grosses douces et arrondies.

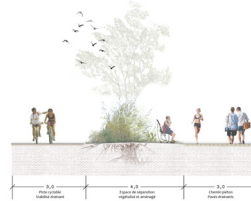
La scénographie d'une nature endémique de via Coroglio est également animé par le chemin de croisement au bord des lacs propice à l'observation de la nature et de la faune aviaire.

La crête transversale - Le miglio borbonico

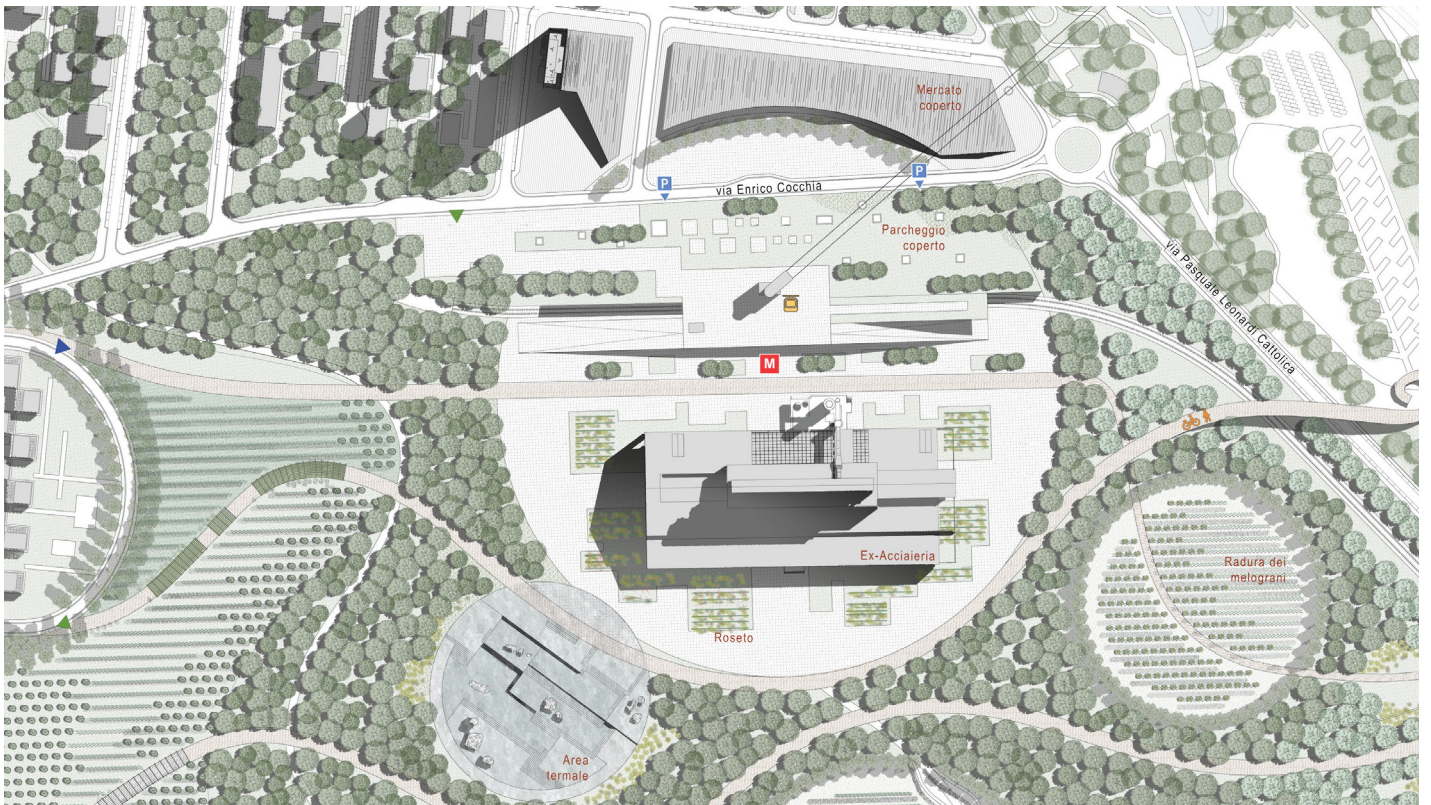




Certaines zones sont dévolues à un agrandissement de la ville contemporaine (côté de Bagnoli). En limite entre le parc et de la ville existante, ce sont des coutures urbaines. Le long de la via Bagnoli, de petits volumes résidentiels se constituent. Tout près de via nuova, les constructions se densifient. Un réseau cyclo-piéton d'environ 1,8 km (ancienne unité de mesure du quartier de Naples), linéaire, surélevé, relie la porte du parc à la jetée et la mer. Cette colonne vertébrale des modes doux est reliée au parc par des rampes, des escaliers ou des ascenseurs répartis le long du parcours. Une programmation jalonne pour développer les différentes fonctions rencontrées. De nombreux services, commerces et restaurants sont implantés.



### L'usine, la clairière du bien-être





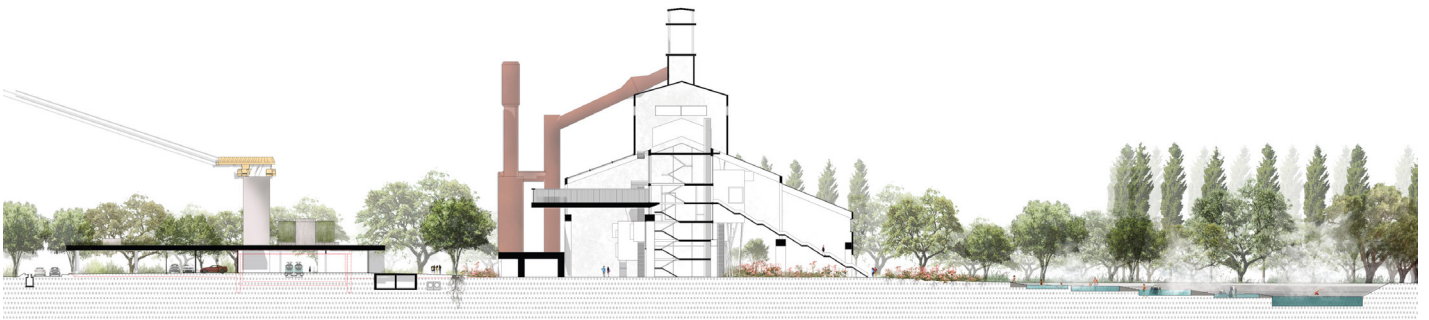
L'usine, la clairière du bien-être

La grande usine est un espace reliant intérieur et extérieur, entièrement dédié au bien-être. Des services, commerces et activités connexes sur ces thématiques sont présent. Cette transformation industrielle est remarquable. Symbole autrefois d'un élément architectural nocif et polluant, ce lieu devient une source de bien-être et de qualité de vie, constitué notamment de parcours de santé, d'un solarium, de commerces de produits à circuit court et produits gastronomiques traditionnels, de cafés et restaurants bio. À sa base, une «roseraie de Césaire» permet de connecter à la terre.

La clairière est directement reliée à la station de métro et de son parking couvert.

La proposition d'introduire la nouvelle station du funiculaire reliant Posillipo, permet d'apporter une réflexion globale sur la mobilité. Cet espace devient pôle d'échanges multimodaux. Il est connecté à la clairière du bien-être et au parc des sports par la passerelle modes doux au sud de la Fabbrica.

### Archéologie de l'eau: les Bains et la clairière chaude



En avril 2011, sur la Plage de Bagnoli (à proximité de l'ancienne usine Cementir) un flux continu d'eau bouillante jaillit du sol. Ce phénomène suscita de vives inquiétudes pour les habitants de la région. Cette eau saumâtre, nauséabonde, pleine de dioxyde de carbone et de fer est une très ancienne veine d'eau thermale, appelé par les Romains «Balneolis».

Dans les régions, de nombreux spas, stations thermales, bains déjà utilisés par les romains sont présent. C'est donc une opportunité incroyable de ce site.

Les thérapies avec des boues thermiques peuvent être envisagées. C'est donc le thermalisme qui sera développé permettant le «bien-être». Une série de piscines rondes à débordement seront créées dans la végétation luxuriante du Bush méditerranéen.



Archéologie de l'eau: les Bains et la clairière chaude

La clairière d'agrumes et le jardin didactique

La clairière d'agrumes et le jardin didactique



Avant les hommes et les animaux, la société et de la civilisation, il y avait les plantes. Elles sont le fondement de tout. Elles nous nourrissent, nous guérissent, nous procurent du plaisir et nous inspirent. Elles ont poussé l'homme dans de formidables voyages de découvertes. Ils ont traversé les océans et les continents pour les découvrir. Une grande partie de notre réalité et beaucoup de nos rêves sont créés par les plantes. Elles peuvent nous tuer et nous ramener à la terre qui nous nourrit.

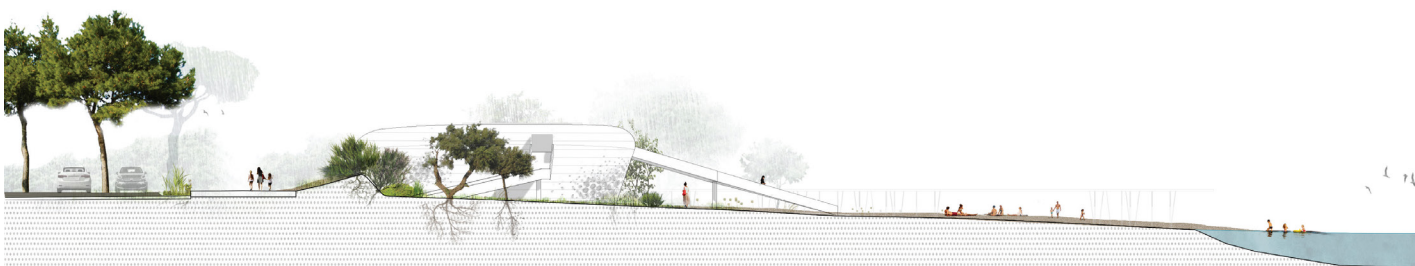
*Le jardin didactique* : il représentera de façon emblématique les façons dont l'homme depuis des siècles utilise l'énorme puissance des plantes pour nous nourrir, pour nous guérir, pour nous habiller, pour nous embellir, mais aussi pour altérer la conscience ou se rapprocher de la pensée spirituelle.

*La clairière d'agrumes* : Une colline traversée par un chemin qui le coupe comme si le visiteur entrait dans une coupe du sol.

La dune et les lacs

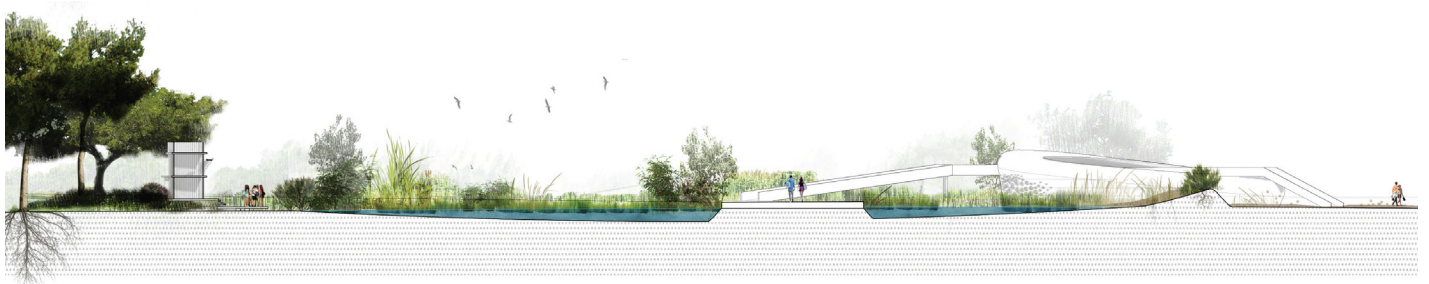


La dune et les lacs





Section sur le système de plage de dunes



Section sur le système de plage de dunes

«Oasis» signifie environnement naturel protégé mis en place pour conserver les derniers fragments de «nature sauvage», c'est-à-dire de nature intacte, ou du moins non altéré par les interventions anthropiques.

Lieu, donc, où la nature est laissée à son développement libre et heureux. L'objectif principal de la constitution d'une Oasis est donc la sauvegarde de ces précieux milieux naturels et la conservation de la biodiversité qui s'y trouve contenue. Mais les oasis sont aussi un habitat dont la connaissance est possible grâce aux structures conçues pour faciliter l'observation sans pour autant déranger le milieu.

Ce compartiment sera séparé du reste du Parc avec un rideau arboricole et arbustif et réaménagé en zone humide naturelle :

- induction / aménagement d'étangs ;
- l'aménagement d'un sentier nature (sur échasse, pour minimiser les interférences avec les habitats Naturel) ;
- l'installation de gabions en bois et pailles pour observer les oiseaux ;
- la création de lignes de protection pour les dunes avec la construction de barrières en tas de bois et première plantation d'espèces pionnières qui consolident immédiatement les pentes ;
- plantations répandues d'espèces psammophiles d'une manière écologiquement rationnelle et validé par des institutions botaniques reconnues.

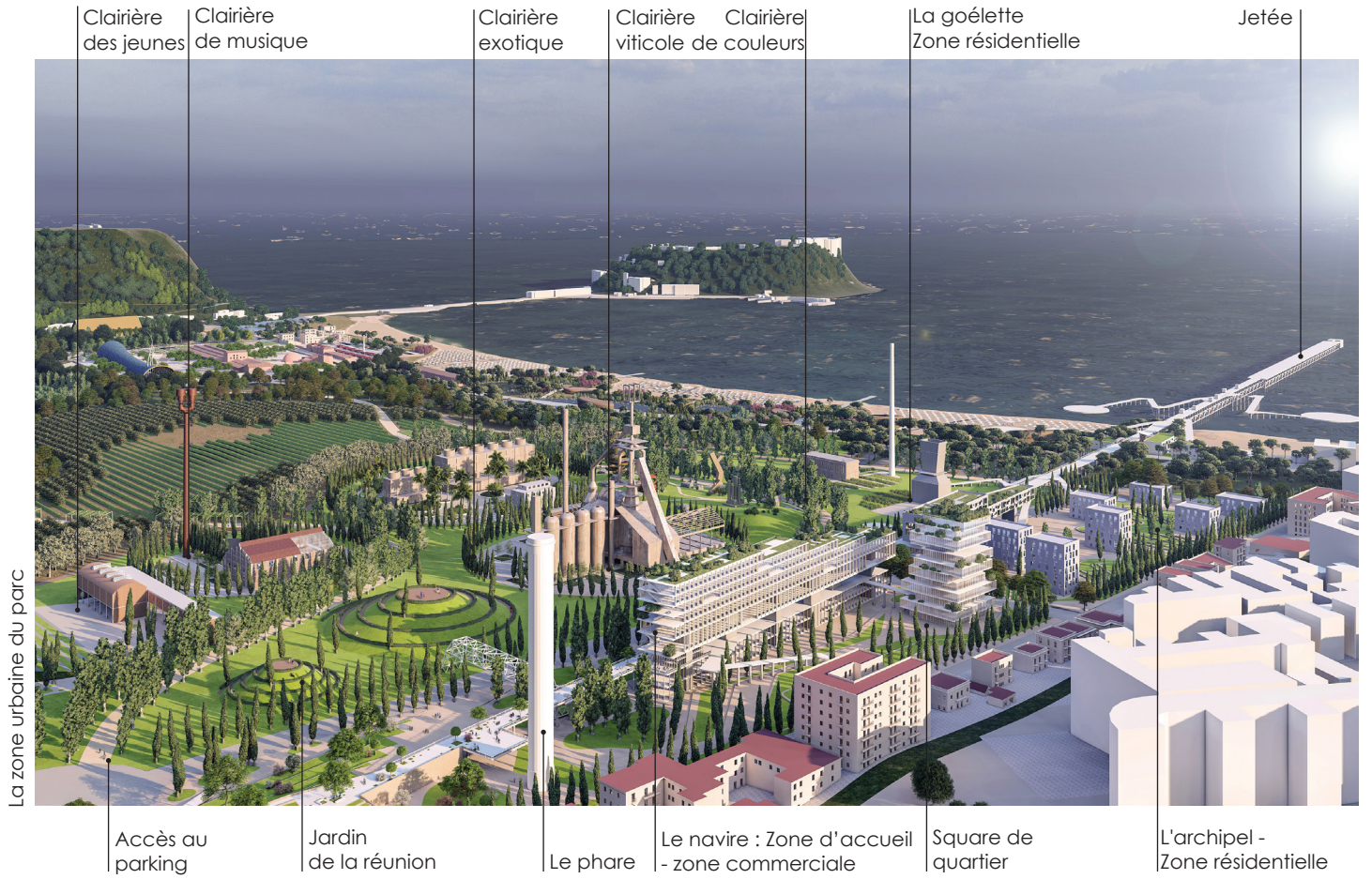
Tous les matériaux seront choisis avec une attention particulière à la compatibilité écologique et à l'aménagement paysager.

#### La zone urbaine du parc

L'élément de structure est la jetée existante, qui est mis en scène comme une porte du parc et de la ville. Ce long élément linéaire (1800 m), appelé Bourbon mile en mémoire de l'ancienne unité de «mesure de cloche» – réalise un chemin urbain surélevé, qui met en relation les nouvelles constructions prévues, définissant également un seuil entre l'échelle étendue du parc public et le caractère mesuré du quartier résidentiel à proximité.

Les principaux volumes peuvent être comme des «navires» ou des «goélettes» amarrés. Ces bâtiments sont caractérisés par des piles reliées les unes aux autres et se dégradant vers la mer pour se transformer en terrasses et fragments de paysage. Les volumes plutôt situés dans le parc résidentiels sont plus isolés pour se qualifier, donnant une profondeur au quartier.

Au centre, le parc est plus urbain, structuré et organisé dans la réitération du thème de compensation, diversement décliné autour des urgences à préserver et à organiser pour accueillir un programme fonctionnel basé sur la culture environnementale et locale, combinant des espaces pour des activités traditionnelles et d'autres plus contemporaines, ludiques et informelles.



## La ville contemporaine - Le village résidentiel et la zone thématique via Cocchia

Le projet découle de la réinterprétation de l'idée de cité-jardin, proposant des volumes organisés sur un tissu qui fait écho aux bâtiments existants de via Cocchia, dont les principes contemporains valorisent et renforcent les espaces interstitiels comme élément principal de qualité.

Sur cette trame régulière, les masses bâties sont structurées d'éléments diversement déclinés, dont la richesse typologique est hétérogène. Le centre de recherche «BASIC – Campus Agrosilvo - la culture de Bagnoli» qualifie la zone destinée à la recherche et aux biens de production. Il est configuré comme un vrai morceau de ville. Ce quartier traversable établit ainsi un nouvel accès au système de via Diocleziano. Les volumes garantissent des vues transversales et ouvrent vers le village de via Cocchia et la colline de Santa Teresa.

Le village horizontal fait référence aux maisons patio typique de la région méditerranéenne. L'espace d'agrégation relationnelle, typologique, ou la lumière, la matérialité et la relation interne et externe vont qualifier un ensemble de faible densité et de hauteur moyenne. Ces hauteurs prescrites par le PRARU garantissent la vue sur mer depuis Via Cocchia.



L'éclairage est conçu en tenant compte la complexité et la richesse du projet architectural, urbain et paysager. Le plan lumière met l'accent sur la variété des espèces végétales proposées, sur les itinéraires et l'architecture industrielle présente tels qu'élément de patrimoine du lieu. Des zones noires sont préservées pour limiter l'impact sur les écosystèmes.

L'éclairage de la partie inférieure de la passerelle nommée «Bourbon mile» scénarise l'eau.

Des éléments légers, flexibles, alterneront telle des tiges d'herbe et créait un paysage poétique et suggestif.

Une lumière froide (4000 ° K) mettra en valeur leurs structures industrielles.

Les arbres du paysage urbain seront valorisés à proximité des allées piétonnes avec une lumière chaude (2700 ° K / 3000 ° K) par des mini-projecteurs encastrés ayant un faisceau qui ne générèrent pas de la pollution lumineuse.

La lumière devient un élément précieux qui permet l'intégration du projet dans son contexte, donnant une continuité territoriale nocturne.